

На правах рукописи

ГРАДИНАРОВА ДАРЬЯ ЕВГЕНЬЕВНА

**РАЗВИТИЕ РЕГИОНАЛЬНОЙ СИСТЕМЫ
ГОСУДАРСТВЕННОЙ ПОДДЕРЖКИ
СЕЛЬСКОГО ХОЗЯЙСТВА**

Специальность 08.00.05 – Экономика и управление
народным хозяйством
(экономика, организация и управление предприятиями,
отраслями, комплексами: АПК и сельское хозяйство)

АВТОРЕФЕРАТ

диссертации на соискание ученой степени
кандидата экономических наук

Ставрополь – 2013

Диссертационная работа выполнена в Федеральном государственном бюджетном образовательном учреждении высшего профессионального образования «Ставропольский государственный аграрный университет»

Научный руководитель: доктор экономических наук, профессор
Склярова Юлия Михайловна

Официальные оппоненты: **Мисаков Валерий Сафарбиевич**,
доктор экономических наук, профессор,
ФГБУН «Институт информатики
и проблем регионального управления
Кабардино-Балкарского научного центра
Российской академии наук», заведующий
отделом «Прогнозирование и устойчивое
региональное развитие»

Лисова Ольга Михайловна,
кандидат экономических наук,
ФГБОУ ВПО «Ставропольский
государственный аграрный университет»,
доцент кафедры предпринимательства
и мировой экономики

Ведущая организация: ГНУ «Ставропольский научно-исследовательский институт сельского хозяйства
Россельхозакадемии»

Защита диссертации состоится 12 апреля 2013 г. в 9⁰⁰ часов на заседании диссертационного совета Д 220.062.04 при ФГБОУ ВПО «Ставропольский государственный аграрный университет» по адресу: 355017, г. Ставрополь, пер. Зоотехнический, 12, ауд. 3.

С диссертацией можно ознакомиться в библиотеке ФГБОУ ВПО «Ставропольский государственный аграрный университет», с авторефератом – на официальном сайте университета: <http://www.stgau.ru>.

Автореферат диссертации размещен на официальном сайте ВАК при Министерстве образования и науки РФ: <http://vak2.ed.gov.ru>.

Автореферат разослан 11 марта 2013 г.

Ученый секретарь
диссертационного совета
кандидат экономических наук, доцент

Н. Н. Тельнова

ОБЩАЯ ХАРАКТЕРИСТИКА РАБОТЫ

Актуальность темы исследования. Государственная поддержка сельского хозяйства является неотъемлемым элементом управления развитием агропромышленного комплекса в любой стране. От ее эффективности во многом зависит уровень продовольственной безопасности, экономические результаты аграрного производства, темпы его развития, состояние сельских территорий.

В российской системе государственной поддержки аграрного сектора, сложившейся в первом десятилетии XXI века, назрели значительные изменения. Прежде всего, они обусловлены серьезными недостатками, присущими данной системе, которые сдерживают преодоление кризисных явлений в современном сельскохозяйственном производстве. Другим важнейшим фактором, требующим модификации форм поддержки, увеличения ее размеров, является вступление России во Всемирную торговую организацию. Условия предоставления бюджетных средств сельхозтоваропроизводителям, действующие в настоящее время, во многом попадают под ограничения, определенные правилами ВТО. Предстоящее в связи с этим сокращение объемов прямой поддержки аграриев по ряду традиционных направлений обуславливает необходимость активного поиска путей корректировки существующих и конструирования новых форм государственной поддержки. Это особенно важно по отношению к региональным системам государственного содействия агробизнесу с учетом ограниченных возможностей региональных бюджетов.

В этой связи разработка и обоснование научно-методических и практических рекомендаций по развитию существующих и созданию новых форм и инструментов государственной поддержки сельского хозяйства на уровне региона является актуальной задачей для современной науки и практики.

Степень разработанности проблемы. Теоретические и методические основы государственного регулирования и поддержки аграрного производства широко освещены в литературе. В работах А. И. Алтухова, Г. В. Беспяхотного, И. Н. Буздalова, Е. А. Гагаулиной, С. М. Горлова, С. В. Киселева, Э. Н. Крылатых, В. В. Кузнецова, В. В. Милосердова, А. В. Петрикова, А. Ф. Серкова, Е. В. Серовой, И. Г. Ушачёва, Б. А. Чернякова, А. А. Шутькова и многих других ученых подробно исследована необходимость государственной поддержки сельского хозяйства, ее эффективность, предложены пути совершенствования.

Региональные аспекты организации государственной поддержки аграрного производства, в том числе и в контексте вступления России в ВТО, рассматривали в своих трудах В. Г. Брыжко, А. Н. Герасимов, И. В. Жуплей, О. М. Лисова, В. С. Мисаков, А. Н. Семин, В. И. Трухачев, Т. М. Эльдиева и ряд других исследователей.

Вместе с тем вопросы адаптации сельского хозяйства к работе в новых условиях, развития стимулирующей функции государственной поддержки на региональном уровне, содействия улучшению финансово-экономического состояния предприятий и развитию малых форм хозяйствования на данный момент исследованы недостаточно. Требуют обоснования подходы к трансформации мер, относящихся по классификации ВТО к «желтой» корзине, таким образом, чтобы их размеры не ограничивались. Необходимость решения этих вопросов и определила выбор темы исследования.

Соответствие темы диссертации требованиям Паспорта специальностей ВАК при Министерстве образования и науки РФ. Исследование

выполнено в рамках специальности 08.00.05 – Экономика и управление народным хозяйством (экономика, организация и управление предприятиями, отраслями, комплексами: АПК и сельское хозяйство) и соответствует пункту 1.2.32 «Государственное регулирование сельского хозяйства и других отраслей АПК» Паспорта специальностей ВАК при Министерстве образования и науки РФ (по экономическим наукам).

Цель и задачи исследования. Цель исследования заключается в теоретико-методическом обосновании направлений совершенствования региональной системы государственной поддержки и разработке рекомендаций по ее адаптации к современным условиям функционирования аграрного сектора.

Достижение поставленной цели потребовало решения следующих **задач**:

– изучить концептуальные основы государственной поддержки сельского хозяйства, дополнить ее принципы и исследовать проблемные зоны;

– предложить направления совершенствования региональной системы государственной поддержки агробизнеса;

– проанализировать состояние и динамику государственной поддержки в регионе, оценить ее эффективность;

– выявить проблемы в области государственной поддержки малых форм хозяйствования;

– разработать параметры региональных программ государственной поддержки доходов сельскохозяйственных предприятий с учетом требований ВТО;

– обосновать условия участия сельхозтоваропроизводителей в региональных программах государственной поддержки;

– предложить направления государственного содействия развитию малых форм хозяйствования.

Объектом исследования является региональная система государственной поддержки сельхозтоваропроизводителей.

Предметом исследования выступает совокупность организационно-экономических отношений, возникающих в процессе совершенствования форм и методов поддержки аграрного производства.

Теоретико-методическую основу исследования составили научные труды отечественных и зарубежных авторов в области государственного регулирования экономики, поддержки сельского хозяйства, нормативно-правовые акты и решения органов государственной власти федерального и регионального уровня по развитию аграрного сектора экономики.

В процессе работы над диссертацией использовались методы: абстрактно-логический, монографический, экономико-статистический, расчетно-конструктивный, графический, экономико-математический.

Информационной базой исследования явились официальные статистические данные Федеральной службы государственной статистики РФ и её территориального органа по Ставропольскому краю, инструктивные, методические и аналитические материалы Министерства сельского хозяйства РФ и Ставропольского края, информационные ресурсы сети Интернет, результаты личных наблюдений и расчетов автора.

Научная новизна диссертационного исследования заключается в развитии теоретико-методических подходов и обосновании практических рекомендаций по совершенствованию государственной поддержки сельхоз-

товаропроизводителей на региональном уровне в современных условиях. Основные результаты, определяющие новизну диссертационного исследования, состоят в следующем:

– развиты теоретические представления о системе принципов государственной поддержки в части выделения: необходимости учета требований ВТО; разделения задач, решаемых на федеральном и региональном уровне, и учета региональной специфики; стимулирующей обусловленности поддержки, использование которых будет способствовать росту адаптационных возможностей государственного содействия агробизнесу на этапе существенной трансформации внешних условий;

– предложен алгоритм построения региональной системы государственной поддержки сельского хозяйства и развития сельских территорий, включающий аналитические и экспертно-оценочные процедуры, соблюдение которого обеспечит ранжирование и координацию местных приоритетов, обоснованность и стимулирующий характер реализуемых мер, согласованность с нормами ВТО, учет рисков осуществления;

– разработаны подходы к формированию региональных программ государственной поддержки доходов сельскохозяйственных предприятий, отличающиеся возможностью применения мер «зеленой» и «голубой» корзины, а также включающие обоснование выбора критериев отнесения территорий к категории неблагоприятных, что позволит расширить спектр направлений государственной поддержки и дифференцировать их в зависимости от состояния территорий;

– обоснованы методические рекомендации по разработке проекта развития предприятия с использованием средств государственной поддержки, позволяющего аргументировать наличие у разработчика реальной возможности обеспечить в дальнейшем улучшение результатов хозяйственной деятельности и развитие сельскохозяйственного производства с учетом региональных приоритетов, что будет способствовать обоснованному выбору участников программ государственной поддержки;

– предложены подходы к разработке системы программных мероприятий по поддержке малых форм хозяйствования на региональном и муниципальном уровне, предусматривающей конкретизацию направлений и использование новых форм содействия, что позволит обеспечить адресность и увеличить доступность поддержки для малого агробизнеса.

Теоретическая и практическая значимость исследования заключается в развитии положений теории государственного регулирования АПК в части дополнения принципов господдержки АПК, систематизации ее недостатков и направлений совершенствования, подходов к формированию региональных систем содействия развитию сельского хозяйства.

Практическая значимость проведенного исследования состоит в том, что оно доведено до конкретных рекомендаций, которые могут быть использованы региональными органами государственной власти и управления сельским хозяйством для обоснования форм государственной поддержки и формирования эффективного механизма воздействия на агробизнес.

Непосредственно практическое значение имеют представленные в диссертации: варианты формирования региональных программ государственной поддержки доходов сельскохозяйственных предприятий; методические ре-

комендации по разработке проекта развития предприятия с использованием средств государственной поддержки; система программных мероприятий по поддержке малых форм хозяйствования.

Разработанные в диссертационной работе основные положения, выводы и рекомендации имеют научно-практическую ценность. Обоснованные автором рекомендации использованы в ОАО СХП «Восход» Петровского района Ставропольского края при создании проекта развития предприятия с использованием средств государственной поддержки (справка о внедрении результатов от 25.12.2012).

Рекомендации, предложенные в диссертации, могут применяться как учебно-методический материал при совершенствовании курсов дисциплин «Экономика сельского хозяйства» и «Менеджмент в АПК».

Апробация результатов исследования. Основные положения, теоретические обобщения и выводы диссертационного исследования были изложены и получили одобрение на международных и всероссийских научно-практических конференциях (2008–2012 гг.). Основное содержание работы и результаты проведенных исследований изложены в 10 публикациях общим объемом 10,49 печатных листа (в том числе авт. – 9,95), из которых 3 из перечня рецензируемых научных журналов для опубликования основных результатов диссертаций.

Структура диссертационной работы обусловлена целью и задачами, поставленными и решенными в ходе исследования. Диссертация состоит из введения, трех глав, заключения, содержит 32 таблицы, 30 рисунков, 15 приложений, библиографический список включает 193 наименования.

Во введении обоснована актуальность исследования, определены его цели и задачи, предмет и объект исследования, научная новизна и практическая значимость полученных результатов.

В первой главе «Теоретические основы государственной поддержки сельхозтоваропроизводителей и регулирования аграрного сектора» рассмотрена необходимость и сущность регулирующей роли государства в аграрной экономике, исследованы формы и направления развития государственной поддержки сельхозтоваропроизводителей, уточнены ее принципы, сформированы предложения в области совершенствования государственной поддержки и регулирования аграрного сектора на региональном уровне.

Во второй главе «Современное состояние и эффективность государственной поддержки сельского хозяйства Ставропольского края» рассмотрено состояние и тенденции развития аграрного сектора экономики, проведен анализ государственной поддержки сельского хозяйства в регионе, дана оценка государственной поддержки малых форм хозяйствования.

В третьей главе «Приоритетные направления и формы государственной поддержки сельхозтоваропроизводителей региона» разработаны основы формирования региональных программ государственной поддержки доходов сельскохозяйственных предприятий в условиях вступления в ВТО, даны методические рекомендации по разработке проекта развития предприятия с использованием средств государственной поддержки, предложены направления совершенствования государственного содействия развитию малых форм хозяйствования.

В заключении обобщены основные результаты проведенного исследования, сформулированы выводы и предложения.

ОСНОВНЫЕ ПОЛОЖЕНИЯ ДИССЕРТАЦИИ, ВЫНОСИМЫЕ НА ЗАЩИТУ

1. Развитие отечественной системы государственной поддержки сельского хозяйства, кризисные явления в котором не преодолены, в условиях дальнейшей интеграции страны в мировую экономику должно основываться на анализе общих проблем, при решении которых могут быть найдены новые формы государственной поддержки и регулирования, а также направления рационализации существующих. Особого внимания требует региональный уровень, на котором происходит непосредственная реализация функций государственного воздействия и их дополнение со стороны субъектов РФ.

В стране сложилась достаточно развитая система государственной поддержки, направленная на содействие сельхозтоваропроизводителям в осуществлении производственной и коммерческой деятельности. Растут объемы выделенных средств (за 8 лет расходы консолидированного бюджета на сельское хозяйство и рыболовство увеличились в 3,8 раза), появляются новые направления государственного участия, совершенствуются его формы и инструменты. Однако конечные результаты оказываемой поддержки невысоки, о чем свидетельствует низкий уровень конкурентоспособности отечественного агробизнеса по сравнению с зарубежным. Одну из основных причин этого ученые видят в комплексе проблем, которыми в настоящее время характеризуется система государственной поддержки и отдельные ее компоненты. На основе анализа литературных источников в диссертации подробно изучены и систематизированы присущие данной сфере государственного воздействия недостатки, рекомендованы соответствующие пути развития (табл. 1).

Предложенная систематизация не носит исчерпывающий характер, так как при проектировании и реализации практически каждой из форм государственной поддержки можно обнаружить определенные проблемы, а также резервы ее совершенствования. При этом необходимо определиться с концептуальными подходами, в частности уточнить принципы государственной поддержки с учетом изменяющихся условий хозяйствования.

В работе охарактеризована система принципов, предлагаемая учеными, и обоснована необходимость ее дополнения такими принципами, как: необходимость учета требований ВТО; разделение задач, решаемых на федеральном и региональном уровне, и учет региональной специфики; стимулирующий характер государственной поддержки, которую следует предоставлять при выполнении определенных условий, заданных органами управления отраслью (например, диверсификация производства, проведение мероприятий по защите окружающей среды и т. д.). Использование последнего принципа, обозначенного нами как «стимулирующая обусловленность поддержки», позволит направить усилия сельхозтоваропроизводителей на достижение целей, определенных в соответствии с приоритетами развития аграрного сектора региона.

Таблица 1 – Недостатки и направления развития существующей системы государственной поддержки сельского хозяйства

Сфера и направления поддержки	Недостатки	Направления развития
Система государственной поддержки в целом	<ul style="list-style-type: none"> – структурное несоответствие правилам ВТО; – недостаточный уровень финансирования и несвоевременное предоставление финансовых ресурсов; – различная степень доступности для разных хозяйствующих субъектов; – неиспользование стимулирующего потенциала выплат 	<ul style="list-style-type: none"> – переход от прямого субсидирования производства к поддержке доходности отрасли, определяемой в расчете на 1 га посевов; – создание земельных банков для развития ипотеки; – усиление социальных и экологических аспектов поддержки; – развитие косвенных мер поддержки
Система государственной поддержки на региональном уровне	<ul style="list-style-type: none"> – недостаток средств на реализацию собственных программ, учитывающих региональные особенности; – большое количество недостаточно согласованных программ; – необходимость софинансирования федеральных программ; – отсутствие государственного заказа на производство продукции 	<ul style="list-style-type: none"> – стимулирование соблюдения региональных приоритетов; – формирование производственных резервов для помощи малоимущему населению; – создание региональных и муниципальных залоговых фондов
Субсидирование кредита, программы лизинга	<ul style="list-style-type: none"> – отсутствие необходимого залога у хозяйств; – недоступность для предприятий с тяжелым финансовым состоянием; – сложная процедура оформления документов для получения субсидий; – рост «закредитованности» сельхозтоваропроизводителей 	<ul style="list-style-type: none"> – изменение условий предоставления с учетом отграничений ВТО; – использование в виде залога будущего урожая; – свобода в выборе банка для льготного кредитования; – изменение порядка получения субсидий; – предоставление субсидий на покупку техники непосредственно производителям
Субсидирование взносов на страхование	<ul style="list-style-type: none"> – ситуации невыплаты возмещений в страховых случаях; – временной разрыв между страховым случаем и возмещением; – существование рисков, превышающих возможности страховщиков 	<ul style="list-style-type: none"> – разработка единой методологии сельскохозяйственного страхования и урегулирования страховых случаев; – создание механизмов перестрахования; – увязка других мер поддержки со страхованием
Закупочные и товарные интервенции	<ul style="list-style-type: none"> – недостаточно оперативный механизм привлечения кредитов банков для интервенций; – несвоевременное информирование участников; – несовершенство системы хранения зерна 	<ul style="list-style-type: none"> – создание специального финансового фонда целевого назначения; – придание экспортных функций системе государственных зерновых интервенций

2. Предусмотренное аграрной политикой усиление роли субъектов Российской Федерации в оказании государственной поддержки аграрному сектору сдерживается противоречиями: между дефицитом средств в местных бюджетах, обязательствами по софинансированию федеральных мер, необходимостью поддержки сельского хозяйства в неблагоприятных природных условиях, важностью повышения эффективности использования бюджетных ресурсов и т. д. В этих условиях совершенствование региональной системы государственной поддержки сельского хозяйства требует соответствующего методического обеспечения.

Для построения эффективной системы государственной поддержки сельского хозяйства и регулирования агропродовольственных рынков в России необходимо определенное разграничение задач и отдельных направлений между уровнями управления отраслью. К федеральному уровню должны относиться, прежде всего, регулирующие функции, а также масштабные направления поддержки, такие как: создание правовой основы для функционирования системы государственного регулирования и поддержки; таможенно-тарифное регулирование; льготное налогообложение; определение порядка реструктуризации задолженности; поддержка сельскохозяйственного страхования; закупочные и товарные интервенции и т. д.

Другая группа направлений поддержки может реализовываться как на федеральном, так и на региональном уровне, в т. ч. поддержка доходов сельхозтоваропроизводителей на основании целевых программ; формирование продовольственных фондов; льготное кредитование; лизинг; поддержка малого агробизнеса; поддержка аграрной науки и образования и т. д. В работе рассмотрены возможности использования наиболее перспективных направлений для решения таких задач, как выравнивание условий для ведения агробизнеса, содействие развитию сельских территорий, поддержка спроса на местные продовольственные товары, повышение благосостояния сельхозтоваропроизводителей, содействие структурным изменениям в сельском хозяйстве, стимулирование инновационного характера развития, конвертация региональных программ поддержки сельского хозяйства из «желтой корзины» в «зеленую».

С целью совершенствования методических подходов в работе обоснован алгоритм формирования региональной системы государственной поддержки сельского хозяйства, позволяющий учесть изменения внешних и внутренних условий функционирования аграрного сектора (рис. 1).

Проведенное в работе обобщение предлагаемых направлений развития региональной системы поддержки агробизнеса позволяет в качестве ключевой тенденции обозначить векторы ее социализации, инновационности, экологизации. Такой подход соответствует современной ситуации в российском агропромышленном производстве, а также отвечает требованиям, предъявляемым к России в условиях либерализации внешней торговли сельскохозяйственным сырьем и продовольствием.

3. Сложившаяся система государственной поддержки сельского хозяйства Ставропольского края, несмотря на рост ее объемов, не обеспечивает повышение финансовой устойчивости и доходности сельхозтоваропроизводителей.

Проведенный анализ показал, что за период с 2007 г. по 2011 г. объем господдержки сельского хозяйства Ставропольского края вырос в 1,9 раза и



Рисунок 1 – Алгоритм формирования региональной системы государственной поддержки сельского хозяйства в современных условиях

составил 4,4 млрд руб. Однако рост субсидий не привел к улучшению финансовых результатов деятельности: наблюдается неустойчивость сальдированного финансового результата, уровень рентабельности имеет тенденцию к сокращению (рис. 2). Отрицательной тенденцией является сокращение количества прибыльных предприятий на 35,4 % и суммы прибыли с 10,7 млрд руб. в 2007 г. до 7,9 млрд руб., или на 29 %.

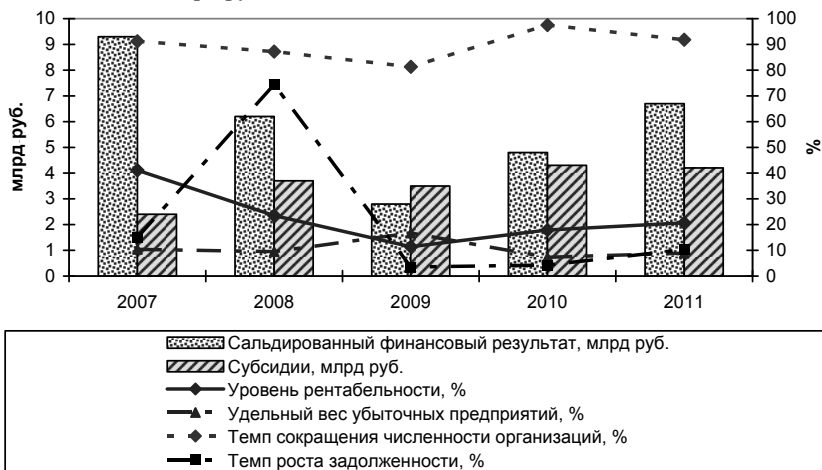


Рисунок 2 – Финансовые результаты деятельности сельскохозяйственных товаропроизводителей Ставропольского края

Установлено, что даже возросшие размеры господдержки не способны удовлетворить потребности хозяйств и повысить их финансовую устойчивость. Сельхозтоваропроизводители продолжают испытывать дефицит финансовых ресурсов, общая задолженность сельскохозяйственных организаций в 2011 г. составила 39,5 млрд руб., или 9,6 млн руб. в расчете на 1 предприятие и 6,8 млн руб. в расчете на 1000 га сельхозугодий. Доля несостоятельных организаций составляет 10 % от общего количества предприятий.

В работе проведена оценка эффективности использования бюджетных ассигнований, в результате чего выявлена тенденция снижения объема продукции сельского хозяйства в расчете на 1 руб. господдержки (табл. 2).

Эффективность государственной поддержки сократилась с 1,18 в 2007 г. до 1,08 в 2011 г. При этом в Краснодарском крае данный показатель в 2011 г. составил 1,34. Отсутствие необходимой связи между величиной государственной поддержки и приростом валовой продукции подтверждают результаты корреляционно-регрессионного анализа за период с 2001 г. по 2011 г. с использованием показателей, очищенных от влияния инфляции (коэффициент корреляции $R = 0,03$).

В работе рассмотрены источники и выявлены структурные изменения в направлениях господдержки. Установлено, что соотношение средств, направляемых из федерального и краевого бюджетов сельскому хозяйству, состав-

ляет 80:20, акцент с прямого финансирования смещен в сторону косвенного, в частности стимулирования кредитования, занимающего 43 % в общем объеме выделенных средств. В результате этого коэффициент финансовой независимости предприятий имеет тенденцию к снижению с 58,4 % в 2007 до 49,1 % в 2011 г.

Таблица 2 – Эффективность государственной поддержки сельскохозяйственных товаропроизводителей Ставропольского края

Показатель	2007	2008	2009	2010	2011	2011 в % к 2007
Объем господдержки АПК, млн руб.	2428,6	3739,7	3563,1	4028,0	4412,0	181,7
Валовая продукция сельского хозяйства, млн руб.	69071	76415	67702	82263	103470	149,8
Валовая продукция в расчете на 1 руб. суммы господдержки, руб.	28,5	20,4	19,0	19,0	23,4	82,4
Прирост валовой продукции от господдержки, млн руб.	2854,9	4107,2	3758,1	4332,7	4761,4	166,8
Эффективность государственной поддержки	1,18	1,10	1,05	1,08	1,08	91,8

Установлена значительная дифференциация уровня господдержки как в разрезе районов края, так и категорий товаропроизводителей. Сумма государственного финансирования в расчете на 1 га посевной площади по районам колеблется от 129 до 4529 руб. при среднекраевом уровне 800 руб. Основная масса субсидий поступает сельхозорганизациям, на долю малых форм хозяйствования приходится только 9 % от общей суммы субсидий.

4. Усиление государственного участия в развитии аграрного производства не сопровождается адекватным ростом государственной поддержки малых форм хозяйствования, несмотря на их значимую роль в формировании продовольственных ресурсов страны.

Материалы мониторинга Государственной программы развития сельского хозяйства и регулирования рынков сельскохозяйственной продукции, сырья и продовольствия на 2008–2012 гг., проведенного в Ставропольском крае, показали, что основным направлением поддержки является субсидирование кредитов, хотя данная программа характеризуется рядом проблем. Среди подробно рассмотренных в диссертации результатов проведенного опроса необходимо выделить следующие:

1. Все опрошенные главы крестьянских (фермерских) хозяйств и владельцы личных подсобных хозяйств признают важность государственной поддержки, однако только 12,1 % считают, что она оказала существенное влияние на развитие сельского хозяйства своего района.

2. Только каждое пятое хозяйство получило субсидии на возмещение производственных затрат.

3. 56,7 % К(Ф)Х получили субсидированные кредиты, однако 75 % из числа опрошенных в качестве недостатков данного направления поддержки

отмечают трудности при оформлении и получении субсидий, 79,9 % – низкие ставки субсидирования, 64,8 % – закредитованность хозяйств.

4. 47 % владельцев К(Ф)Х и ЛПХ, взявших инвестиционный субсидируемый кредит, не уверены в возможности его возврата, а 14 % считают условия кредитного договора тяжелыми; более половины заемщиков взяли кредит в рамках перекредитования.

5. Услугами информационно-консультационных служб воспользовались 36 % опрошенных, при этом 9,8 % из них оказана консультационная помощь по оформлению кредитов.

6. Только 5 % К(Ф)Х воспользовались услугами кредитных кооперативов, отметив в качестве недостатков более высокие ставки по кредитам и ограниченные денежные средства. Большинство не считают необходимым открытие дополнительных кредитных кооперативов в районе.

7. Большинство респондентов (81 %) считают государственную поддержку неэффективной и чаще всего ассоциируют ее с возможностью получения субсидированного кредита, поэтому 26,1 % владельцев К(Ф)Х и ЛПХ отмечают необходимость увеличения субсидий на сельскохозяйственную продукцию, кроме того, каждый четвертый обращает внимание на необходимость улучшения условий сбыта продукции.

5. Поддержка доходов сельхозтоваропроизводителей является важнейшим направлением региональной аграрной политики, от эффективности которого во многом зависит социально-экономическое состояние территории. Возможности в этой области ограничиваются не только дефицитом бюджетных ресурсов, но и обязательствами России при вступлении в ВТО по сокращению прямой поддержки субъектов агробизнеса. Поэтому необходимо обоснование вариантов формирования региональных программ, меры которых могут применяться без ограничений.

Одна из основных задач, стоящих перед региональными органами государственного управления, – это поддержка доходов и улучшение финансово-экономического состояния сельхозтоваропроизводителей. Ее решению в определенной мере способствует федеральная программа реструктуризации задолженности. Однако, как показал анализ, темпы роста реструктуризации значительно отстают от темпов роста суммарной задолженности по обязательствам, стимулируемой, в том числе, и субсидированием процентной ставки по кредиту. В этих условиях целесообразно разрабатывать региональные Программы государственной поддержки доходов сельскохозяйственных предприятий (далее Программа), которые могут стать важным дополнением к действующему Федеральному закону «О финансовом оздоровлении сельскохозяйственных товаропроизводителей» (табл. 3).

Использование первых двух вариантов Программы особенно важно в связи с ограничением агрегированного уровня государственной поддержки в соответствии с правилами ВТО, которое станет ощутимым для страны в 2016–2017 гг. Первый вариант, в соответствии с имеющейся информацией о требованиях ВТО, может применяться не только к целым регионам, но и в пределах одного субъекта Федерации, так как на его территории могут быть существенные различия условий ведения сельскохозяйственного производства.

На основании критериев, определенных Соглашением по субсидиям и компенсационным мерам ВТО, в диссертации рассмотрены возможности отнесе-

ния районов Ставропольского края к категории неблагополучных. Результаты расчетов показали, что указанные критерии, характеризующие общий уровень экономического развития районов, не вполне объективно отражают степень неблагополучия в аграрной сфере. Поэтому в диссертации обосновано предложение по использованию в качестве дополнительного критерия (что допускается указанным Соглашением) биоклиматического потенциала (БКП).

Таблица 3 – Характеристики региональной Программы государственной поддержки доходов сельскохозяйственных предприятий

Параметры	Варианты Программы, соответствующие по классификации ВТО		
	1) «голубой» и «зеленой» корзине	2) «зеленой» корзине	3) «желтой» корзине
Цель	Сохранение предприятий, обеспечивающих контроль сельского населения над территорией, повышение занятости	Повышение доходности агробизнеса на основе использования результатов НИОКР	Помощь в преодолении финансовых затруднений, восстановление нормального режима хозяйствования на предприятиях
Условия реализации	Обоснование отнесения территории к категории неблагополучных в соответствии с правилами ВТО	Формирование объединений в форме хозяйственных ассоциаций или консорциумов для реализации инновационных проектов с участием научных учреждений	Согласование с МСХ РФ конкретных условий поддержки и объемов финансирования
Инструменты поддержки	Выплаты, привязанные к фиксированным площадям (поголовью), в расчете на 85 % или менее от базового уровня производства; финансирование переподготовки кадров и т. д.	Финансирование завершения научно-исследовательских работ, поддержка внедрения их результатов	Частичная компенсация текущих затрат предприятия, связанных с реализацией проекта его развития
Критерии оценки и условия для участников	Реструктуризация аграрного производства, развитие несельскохозяйственных видов деятельности, создание новых рабочих мест	Выбор перспективных с точки зрения доходности научных разработок, соответствующих стратегическим приоритетам развития регионального АПК	Сохранение аграрной специализации, рост объемов производства сельскохозяйственной продукции, мобилизация внутренних резервов, имеющихся на предприятии
Условия участия	Разработка конкурсной заявки, включающей обоснование участия в конкурсе, проект развития предприятия с использованием средств государственной поддержки, оценку эффективности их использования; прохождение конкурсного отбора		

Анализ полученных результатов позволил провести классификацию районов и обосновать для них выбор мер поддержки в рамках «зеленой» и «голубой» корзин ВТО (табл. 4). В группу А отнесены два района, которые по всем признакам относятся к неблагополучным и могут претендовать на поддержку в рамках «зеленой» корзины.

Таблица 4 – Группировка районов Ставропольского края с признаками неблагополучия в соответствии с возможными направлениями государственной поддержки аграрного производства

Группа	Административные районы	Признаки неблагополучия по*			Рекомендуемые направления поддержки, соответствующие по классификации ВТО корзинам
		доходу на душу населения, тыс. руб.	уровню регистрируемой безработицы, %	БКП	
А	Апанасенковский	<u>62,4</u>	<u>2,40</u>	<u>1,94</u>	«зеленой» (помощь неблагополучным территориям)
	Арзgirский	<u>72,8</u>	<u>7,03</u>	<u>1,79</u>	
В	Буденновский	230,0	0,80	<u>2,18</u>	«голубой» (выплаты, привязанные к фиксированным площадям (поголовью), в расчете на 85 % или менее от базового уровня производства)
	Левокумский	95,6	1,60	<u>1,33</u>	
	Нефтекумский	<u>63,6</u>	1,23	<u>1,73</u>	
С	Благодарненский	<u>74,4</u>	<u>2,43</u>	2,63	«зеленой» (помощь неблагополучным территориям при условии выбора в качестве критерия отнесения к категории неблагополучных показателя «уровень регистрируемой безработицы»)
	Грачевский	309,2	<u>2,80</u>	2,65	
	Ипатовский	189,7	<u>2,80</u>	2,35	
	Петровский	81,5	<u>1,97</u>	2,64	
	Советский	<u>74,1</u>	<u>2,70</u>	2,57	
	Степновский	104,2	<u>6,07</u>	2,49	
	Туркменский	79,3	<u>2,60</u>	2,31	
D	Александровский	108,2	<u>2,10</u>	2,82	«зеленой» (повышение доходности агробизнеса на основе использования результатов НИОКР)
	Андроповский	163,5	<u>3,13</u>	2,91	
	Георгиевский	<u>73,1</u>	1,30	2,93	
	Кировский	<u>56,0</u>	1,47	3,83	
	Красногвардейский	<u>75,4</u>	<u>2,50</u>	2,81	
	Курский	<u>48,0</u>	<u>5,60</u>	3,19	
	Труновский	93,7	<u>4,73</u>	2,81	

* Выделены значения показателей, которые служат основой для отнесения районов к категории неблагополучных.

Из трех районов, попавших в группу В, только один может быть признан неблагополучным, если в качестве критерия будет выбран доход на душу населения. В то же время биоклиматический потенциал в этих районах очень низкий, т. е. условия для ведения сельскохозяйственного производства неблагоприятны. Поддержку субъектам агробизнеса этих районов целесообразно оказывать в рамках «голубой» корзины, где условием ее предоставления будет фиксация заранее оговоренных объемов производства сельскохозяйственной продукции, а бюджетные средства будут направляться на развитие несельскохозяйственных видов деятельности.

Показатели районов, вошедших в группу С, свидетельствуют о том, что при выборе критерия неблагополучия для Ставропольского края целесообразнее выбрать показатель «уровень регистрируемой безработицы». В этом случае на поддержку в рамках «зеленой» корзины могут претендовать хозяйства районов, в которых БКП лишь немного превышает уровень, обозначенный как низкий.

Семь районов, вошедших в группу D, имеют признаки неблагополучия, однако высокий уровень БКП свидетельствует о благоприятных условиях для сельского хозяйства, поэтому поддержку вне «желтой» корзины целесообразно оказывать в рамках направления, предусматривающего повышение доходности агробизнеса на основе использования результатов НИОКР.

6. Выбор участников региональной программы поддержки доходов сельхозтоваропроизводителей, мероприятия которой относятся к «желтой» корзине, должен основываться на проекте развития предприятия, включающего расчеты и выводы, которые должны убедительно доказать, что в результате реализации проекта организация имеет возможность улучшить результаты производственной и коммерческой деятельности, нормализовать финансовое состояние, эффективно использовать средства государственной поддержки.

Наибольшее внимания с точки зрения отбора предприятий, претендующих на государственную поддержку, требует третий вариант Программы, соответствующий «желтой» корзине, так как ограничение средств, выделяемых в рамках данного направления, требует высокого уровня отдачи бюджетных ресурсов, а также соответствия региональным приоритетам.

В диссертации разработано содержание третьего варианта Программы, а также даны методические рекомендации по составлению проекта развития предприятия с использованием средств государственной поддержки, являющегося основой конкурсной заявки (рис. 3). Указанные рекомендации апробированы на материалах ОАО СХП «Восход» Петровского района – типичного крупного сельскохозяйственного предприятия Ставропольского края. В проекте обоснована необходимость участия предприятия в Программе, возможности в области повышения эффективности производства зерна и технических культур, в том числе на основе использования энергосберегающих технологий, развития свиноводства, рассчитана потребность в собственных ресурсах и средствах господдержки, определены возможные результаты реализации проекта (табл. 5).

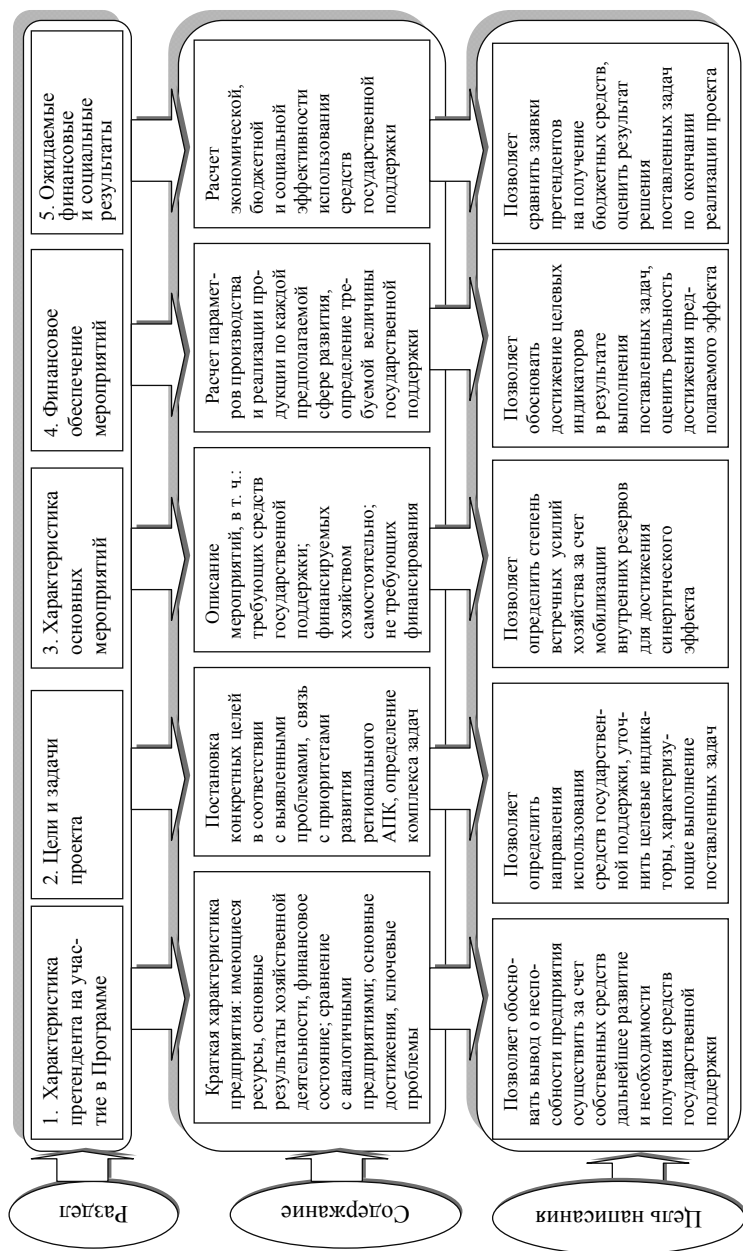


Рисунок 3 – Основные разделы и содержание проекта развития сельскохозяйственного предприятия для участия в третьем варианте Программы

Таблица 5 – Прогнозируемая эффективность реализации проекта развития ОАО СХП «Восход» с использованием средств государственной поддержки

Показатель	2011	Годы реализации проекта		
		1	2	3
Выручка от реализации сельхозпродукции, тыс. руб.	77368	98892	123160	147769
Прибыль от реализации, тыс. руб.	18556	26314	35115	45736
Уровень рентабельности, %	31,5	36,2	40	44,8
Среднемесячная заработная плата, руб.	10720	11200	12600	13500
Коэффициент автономии	0,40	0,50	0,55	0,60
Коэффициент обеспеченности собственными оборотными средствами	-0,17	0,05	0,15	0,25
Всего налогов, сборов и обязательных платежей	3388	4878	5721	6140
Общий размер требуемых субсидий, тыс. руб.	x	8750	6430	5870
Объем государственной поддержки в расчете на 1 руб. прироста выручки от реализации	x	0,41	0,26	0,24

7. Малые формы хозяйствования играют особую роль в развитии сельских территорий, являясь гарантом сохранения и поддержания сельского образа жизни. В связи с этим необходимо сформировать комплексную систему программных мероприятий поддержки малых форм хозяйствования на региональном и муниципальном уровне, выделить бюджетные средства на их поддержку из общей структуры ресурсов, направляемых на развитие сельского хозяйства.

Специфика функционирования крестьянских (фермерских) хозяйств и личных подсобных хозяйств предполагает необходимость ее учета при организации государственной поддержки. Кроме того, наиболее распространенное направление в системе господдержки данных сельхозтоваропроизводителей – субсидирование кредитов – подлежит сокращению. Таким образом, требуется новый подход к выбору направлений и инструментов региональной государственной поддержки малых форм хозяйствования. В работе обоснована необходимость отказа от значительного количества декларируемых направлений господдержки и возможность разработки единой системы программных мероприятий по содействию развитию малого агробизнеса.

Посредством качественных изменений направлений господдержки малых форм хозяйствования возможно развитие приоритетных для региона отраслей, возрождение исторических промыслов, освоение новых сельскохозяйственных и несельскохозяйственных видов продукции. В работе рассмотрены особенности развития малых форм хозяйствования, подходы к формированию направлений господдержки (требующих и не требующих привлечения бюджетных средств) в соответствии со структурой, представленной на рисунке 4.



Рисунок 4 – Подходы к разработке системы программных мероприятий по поддержке малых форм хозяйствования

Одним из приоритетных направлений государственной поддержки крестьянских (фермерских) хозяйств в рамках «зеленой корзины» должна стать поддержка, предусматривающая повышение доходности агробизнеса на основе использования результатов НИОКР. В диссертации предложены рекомендации по формированию консорциумов (в том числе и в форме государственно-частного партнерства), включающих научно-исследовательские и образовательные учреждения аграрного профиля, информационно-консультационные центры, субъектов малого агробизнеса и кооперативы, их объединяющие. Отдельно рассмотрены роль и задачи информационно-консультационной службы, осуществляющей функции координатора деятельности консорциума.

Выполненное диссертационное исследование позволяет сформулировать следующие **выводы**:

1. В условиях завершения длительного процесса присоединения России к ВТО система государственного содействия агробизнесу оказалась недоста-

точно подготовленной к функционированию в новой ситуации. Ее развитие должно быть направлено: на трансформацию мер поддержки с учетом ограничительных механизмов ВТО, усиление региональной составляющей, обеспечение стимулирующего воздействия на сельскохозяйственное производство.

2. Ограниченные ресурсы региональных бюджетов обуславливают особо тщательный подход к обоснованию мер государственной поддержки, которое должно осуществляться на основе анализа характеристик и уровня развития местного агробизнеса, ранжирования приоритетов развития АПК, выбора соответствующих инструментов и стимулов, согласования мер с федеральным центром.

3. Результаты анализа государственной поддержки сельхозтоваропроизводителей Ставропольского края свидетельствуют о ее недостаточном объеме, структурном несовершенстве, невысокой эффективности и, как результат, углублении негативных тенденций в области финансово-экономического состояния предприятий.

4. Отсутствует разграничение государственной поддержки между сельскохозяйственными организациями и малыми формами хозяйствования, что приводит к снижению возможности получения субсидий последними. При этом малый агробизнес обладает большим потенциалом развития и при увеличении объема бюджетной поддержки может стать опорой муниципальным образованиям в возрождении сельских территорий, решении социальных проблем села.

С целью совершенствования региональной системы государственной поддержки сельхозтоваропроизводителей **рекомендуется**:

1) разработка региональной Программы государственной поддержки доходов сельскохозяйственных предприятий, направления которой могут быть дифференцированы для агробизнеса различных административных районов в зависимости от степени их неблагополучия;

2) организация конкурсного отбора для участия в Программе государственной поддержки доходов сельскохозяйственных предприятий, включающего анализ проекта развития предприятия с использованием средств государственной поддержки;

3) формирование специальной системы программных мероприятий государственной поддержки для малых форм хозяйствования на региональном и муниципальном уровнях.

ОСНОВНЫЕ ПОЛОЖЕНИЯ ДИССЕРТАЦИИ ОПУБЛИКОВАНЫ В СЛЕДУЮЩИХ НАУЧНЫХ РАБОТАХ:

**Статьи из перечня рецензируемых научных журналов
для опубликования основных результатов диссертаций:**

1. Гуреева, Д. Е. (Градинарова, Д. Е.) Мониторинг реализации Государственной программы развития сельского хозяйства в Ставропольском крае / И. Ю. СклЯров, Ю. М. СклЯрова, Д. Е. Гуреева (Д. Е. Градинарова) // Экономика сельскохозяйственных и перерабатывающих предприятий. – 2009. – № 12. – С. 42–45. – 0,39 п. л. (в т. ч. автора – 0,13 п. л.).

2. Градинарова, Д. Е. Особенности государственного регулирования предпринимательской деятельности АПК / Д. Е. Градинарова // Управление экономическими системами [Электронный ресурс]. – 2011. – № 11. – URL: <http://uecs.ru>. – 0,44 п. л.
3. Градинарова, Д. Е. Принципы государственного регулирования сельскохозяйственного сектора экономики / Д. Е. Градинарова // Политематический сетевой электронный научный журнал Кубанского государственного аграрного университета (Научный журнал КубГАУ). [Электронный ресурс]. – 2012. – № 76(02). – URL: <http://ej.kubagro.ru>. – 0,41 п. л.

Монография:

4. Градинарова, Д. Е. Совершенствование государственной поддержки сельского хозяйства региона в современных условиях : монография / Д. Е. Градинарова. – Ставрополь : АГРУС, 2012. – 132 с. – 7,67 п. л.

Статьи в сборниках научных трудов:

5. Гуреева, Д. Е. (Градинарова, Д. Е.) Оценка влияния суммы государственной поддержки сельскохозяйственных предприятий Ставропольского края на объемы производства сельскохозяйственной продукции / Д. Е. Гуреева (Д. Е. Градинарова) // Финансово-экономические проблемы развития регионального АПК : сборник научных трудов по материалам Международной научно-практической конференции. – Ставрополь : СевКавГТУ, 2008. – С. 143–148. – 0,24 п. л.
6. Гуреева, Д. Е. (Градинарова, Д. Е.) Роль государства в кризисной экономике России: регулирование рыночных отношений / Ю. М. Склярова, Д. Е. Гуреева (Д. Е. Градинарова) // Проблемы экономического развития региона в период мирового финансового кризиса : сборник научных трудов по материалам Всероссийской научно-практической конференции. – Ставрополь : СевКавГТУ, 2009. – С. 49–53. – 0,28 п. л. (в т. ч. автора – 0,14 п. л.).
7. Гуреева, Д. Е. (Градинарова, Д. Е.) Формирование инвестиционной стратегии в условиях антикризисного управления агроэкономикой / И. Ю. Скляров, Д. Е. Гуреева (Д. Е. Градинарова) // Современные проблемы экономического развития региона : сборник научных трудов по материалам Всероссийской научно-практической конференции. – Т. 1. – Ставрополь : СевКавГТУ, 2009. – С. 181–186. – 0,28 п. л. (в т. ч. автора – 0,14 п. л.).
8. Гуреева, Д. Е. (Градинарова, Д. Е.) Основные проблемы, эффективность и необходимость государственной поддержки АПК / Д. Е. Гуреева (Д. Е. Градинарова) // Мировой финансовый кризис: причины, проблемы, пути преодоления : сборник научных трудов по материалам научно-практической конференции. – Ставрополь : ИП Сыроец В. Л., 2010. – С. 161–164. – 0,18 п. л.
9. Гуреева, Д. Е. (Градинарова, Д. Е.) Зарубежный опыт государственной поддержки предпринимательской деятельности аграрного сектора экономики / Д. Е. Гуреева (Д. Е. Градинарова) // Мировой финансо-

- вый кризис: причины, проблемы, пути преодоления : сборник научных трудов по материалам Международной научно-практической конференции. – Ставрополь : ООО «Альфа-Принт», 2011. – С. 44–49. – 0,30 п. л.
10. Гуреева, Д. Е. (Градинарова, Д. Е.) Современное состояние и перспективы развития агропромышленного комплекса региона / Д. Е. Гуреева (Д. Е. Градинарова) // Мировой финансовый кризис: причины, проблемы, пути преодоления : сборник научных трудов по материалам Международной научно-практической конференции. – Ставрополь : ООО «Альфа-Принт», 2011. – С. 201–206. – 0,30 п. л.

Подписано в печать 06.03.2013. Формат 60x84 $\frac{1}{16}$.
Гарнитура «Таймс». Бумага офсетная. Печать офсетная. Усл. печ. л. 1,0.
Тираж 120. Заказ № 103.
Отпечатано в типографии издательско-полиграфического комплекса СтГАУ «АГРУС»,
г. Ставрополь, ул. Пушкина, 15.