

На правах рукописи

Скиперская Елизавета Викторовна

**СОЦИАЛЬНО-ЭКОНОМИЧЕСКАЯ ЭФФЕКТИВНОСТЬ
ФУНКЦИОНИРОВАНИЯ ИНТЕГРИРОВАННЫХ СТРУКТУР
В АПК (НА МАТЕРИАЛАХ СТАВРОПОЛЬСКОГО КРАЯ)**

Специальность 08.00.05 – Экономика и управление народным хозяйством
(экономика, организация и управление предприятиями,
отраслями, комплексами: АПК и сельское хозяйство)

АВТОРЕФЕРАТ

диссертации на соискание ученой степени
кандидата экономических наук

Ставрополь – 2012

Диссертационная работа выполнена в Федеральном государственном бюджетном образовательном учреждении высшего профессионального образования «Ставропольский государственный аграрный университет»

Научный руководитель: доктор экономических наук, профессор
Кусакина Ольга Николаевна

Официальные оппоненты: **Лещева Марина Генриховна,**
доктор экономических наук, профессор,
ФГБОУ ВПО «Ставропольский государственный аграрный университет», заведующая кафедрой
экономического анализа и аудита

Удовыдченко Валентина Ивановна,
кандидат экономических наук, старший
научный сотрудник, ГНУ Ставропольский
научно-исследовательский институт сельского
хозяйства Россельхозакадемии, заведующая
отделом экономики

Ведущая организация: ФГБОУ ВПО «Пензенская государственная
сельскохозяйственная академия»

Защита диссертации состоится 28 ноября 2012 г. в 9.00 часов на заседании диссертационного совета Д 220.062.04 при ФГБОУ ВПО «Ставропольский государственный аграрный университет» по адресу: 355017, г. Ставрополь, пер. Зоотехнический, 12, ауд. 3.

С диссертацией можно ознакомиться в библиотеке ФГБОУ ВПО «Ставропольский государственный аграрный университет», с авторефератом – на официальном сайте университета: <http://www.stgau.ru>.

Автореферат диссертации размещен на официальном сайте ВАК при Министерстве образования и науки РФ: <http://vak2.ed.gov.ru>.

Автореферат разослан 27 октября 2012 г.

Ученый секретарь
диссертационного совета
кандидат экономических наук, доцент

Н. Н. Тельнова

ОБЩАЯ ХАРАКТЕРИСТИКА РАБОТЫ

Актуальность темы исследования. Реализация Стратегии долгосрочного социально-экономического развития агропромышленного комплекса Российской Федерации и Концепции устойчивого развития сельских территорий на период до 2020 года требует обоснования механизмов повышения эффективности деятельности предприятий и организаций агропромышленного комплекса, важнейшим из которых является интеграционное взаимодействие. В ответ на вызовы постоянно меняющейся внешней и внутренней среды трансформируются направления и виды интеграционных процессов, охватывающих деятельность сельхозтоваропроизводителей, перерабатывающих, торговых, обслуживающих, промышленных и других организаций, позволяющих совместно преодолевать депрессивное состояние сельскохозяйственного производства. Участники интегрированных формирований органически взаимосвязаны и ориентированы на совместное рациональное использование ресурсов.

Однако во многих случаях приоритетом становится получение экономического эффекта от осуществления совместной деятельности и совсем не учитываются социальные последствия интеграции. Многие теоретические и прикладные аспекты социально-экономической эффективности функционирования интегрированных структур в агропромышленном комплексе являются недостаточно изученными. Поэтому возникает необходимость разработки методического обеспечения диагностики социально-экономического эффекта от интеграционного взаимодействия и практических рекомендаций по его повышению, что является актуальной и своевременной задачей для современной науки и практики.

Степень научной разработанности проблемы. Теоретические и методологические основы исследований развития кооперационных и интеграционных отношений представлены в трудах зарубежных ученых Дж. Гелбрейта, Р. Гильфердинга, Х. Демсетца, Р. Коуза, К. Маркса, А. Маршалла, П. Самуэльсона, О. Уильямсона и др.

Большой вклад в развитие теории и практики интеграции хозяйствующих субъектов, особенностей и эффективности ее в агропромышленном комплексе внесли такие российские экономисты, как Г. М. Аванесов, Ю. И. Агирбов, Г. Ф. Белоусенко, Е. Ф. Герштейн, Р. Р. Гумеров, Н. П. Кетова, Г. Б. Клейнер, В. В. Кузнецов, О. Н. Кусакина, М. Г. Лещева, С. В. Лобова, В. В. Милосердов, И. А. Минаков, Г. А. Наумова, К. В. Пьянкова, Г. А. Петранева, А. В. Петриков, О. А. Родионова, Н. Г. Тарасов, А. В. Ткач, И. Г. Ушачев, А. А. Шутьков, Ю. В. Якутин и т. д.

Несмотря на значительное количество исследований по разным аспектам агропромышленной интеграции, единая концепция оценки социально-экономической эффективности функционирования интегрированных структур пока не разработана. Решение этой проблемы связано прежде всего с созданием методической базы расчета социального и экономического эффекта

от осуществления совместной деятельности интегрированных формирований, что обусловило выбор цели, задач и структуры исследования.

Соответствие темы диссертации требованиям Паспорта специальностей ВАК при Министерстве образования и науки РФ (по экономическим наукам). Исследование выполнено в рамках специальности 08.00.05 – Экономика и управление народным хозяйством (экономика, организация и управление предприятиями, отраслями, комплексами: АПК и сельское хозяйство), и соответствует пунктам 1.2.38 «Эффективность функционирования отраслей и предприятий АПК» и 1.2.43 «Экономические проблемы формирования и функционирования интегрированных структур в АПК и сельском хозяйстве» Паспорта специальностей ВАК при Министерстве образования и науки РФ (по экономическим наукам).

Цель и задачи диссертационного исследования. Целью диссертационного исследования является развитие теоретико-методических основ анализа деятельности интегрированных предприятий в аграрном секторе Российской Федерации и разработка рекомендаций, направленных на повышение их социально-экономической эффективности.

Для достижения поставленной цели были сформулированы следующие задачи:

- исследовать теоретические основы агропромышленной интеграции и внести уточнения в ее понятийный аппарат;
- разработать рекомендации по созданию интегрированного агропромышленного формирования;
- обосновать методику оценки социально-экономической эффективности функционирования агропромышленных интегрированных структур;
- изучить основные направления и тенденции в развитии агропромышленных интегрированных объединений, определить их место в экономике региона и оценить социально-экономическую эффективность деятельности;
- проанализировать динамику социально-экономического развития интегрированных структур в АПК и провести их типологизацию по данному критерию;
- дать оценку параметрам развития интегрированных формирований и предложить адаптивные управленческие мероприятия.

Объектом исследования являются интегрированные структуры, функционирующие в сфере АПК. Более детально исследуемая проблема рассматривалась в материалах интегрированных объединений Ставропольского края.

Предметом исследования являются организационно-экономические процессы агропромышленной интеграции, а также комплекс мероприятий и инструментальных средств повышения социально-экономической эффективности интеграционных формирований в агропромышленном комплексе.

Теоретической и методологической основой исследования послужили научные труды, результаты фундаментальных и прикладных исследований отечественных и зарубежных ученых по рассматриваемой проблематике. В качестве информационных источников использовались нормативные акты правительства

Российской Федерации и Ставропольского края, аналитические и статистические материалы Федеральной службы государственной статистики Российской Федерации и ее территориального органа по Ставропольскому краю, министерства сельского хозяйства Ставропольского края, финансово-экономическая документация предприятий аграрного бизнеса, электронные ресурсы.

В ходе исследований применялся системный подход, методы сравнительного, факторного и корреляционного анализа, экспертных оценок, абстрактно-логического, расчетно-конструктивного анализа.

Научная новизна исследования состоит в разработке теоретико-методических основ определения социально-экономической эффективности функционирования интегрированных объединений агропромышленного комплекса и обосновании предложений по ее повышению. Основными результатами, характеризующими приращение научного знания, являются следующие:

- развито теоретическое представление о сущности агропромышленной интеграции, отличающееся комплексным подходом к данной экономической категории как к сложной системе социально-экономических отношений между участниками и выявлением ее структурных составляющих, что является теоретической основой для построения системы анализа и оценки социально-экономической эффективности деятельности интегрированных формирований;
- предложен алгоритм построения интегрированного формирования агропромышленного типа, включающий разработку нескольких сценариев объединения и основанный на полифункциональном использовании комплекса оценочных средств, позволяющих провести диагностику состояния потенциальных участников и обосновать перспективы развития интеграционного процесса;
- разработана методика многофакторного исследования социально-экономической эффективности функционирования агропромышленных интегрированных структур, базирующаяся на использовании методов факторного и канонического анализа, позволяющая, в отличие от существующих, идентифицировать взаимосвязь между социальным и экономическим компонентами деятельности организации и определять вектор социально-экономического развития интегрированных формирований с учетом их хронотопических вариаций;
- проведена типологизация интегрированных формирований в зависимости от их социально-экономического состояния, основанная на оценке уровня и динамики социально-трудового и производственно-экономического индикаторов развития, позволившая выделить четыре группы интегрированных структур с целью идентификации типичных проблем и разработки направлений их решения;
- разработан методический подход к диагностике функционирования интегрированных структур, основанный на определении индекса индикации и точки бифуркации, рассчитанных на базе трехкомпонентной оценки развития организаций, и позволяющий обосновать комплекс мероприятий целенаправленного повышения социально-

экономической эффективности их деятельности и преодоления асимметрии между социальным и экономическим развитием.

Теоретическая, методическая и практическая значимость диссертационного исследования заключается в том, что выполненное исследование уточняет и дополняет понятийный и методический аппарат научного направления, связанного с определением социально-экономической эффективности функционирования агропромышленных формирований. Непосредственное практическое значение имеют предложенные в диссертационной работе разработки: поэтапный алгоритм построения интегрированного формирования агропромышленного типа, методика оценки социально-экономической эффективности его деятельности с применением факторного и канонического анализа, экономическая интерпретация индекса индикации и точки бифуркации с целью выявления негативных тенденций и разработки мероприятий по их своевременному устранению.

Концептуальные положения диссертации могут быть использованы в учебном процессе вузов при подготовке методического обеспечения курсов «Экономика сельского хозяйства», «Менеджмент в АПК» и «Планирование и прогнозирование социально-экономического развития».

Апробация результатов исследования Основные положения и результаты диссертационного исследования докладывались на международных, всероссийских, региональных, межрегиональных и межвузовских научно-практических конференциях в г. г. Ставрополе (2006, 2010, 2011, 2012), Пятигорске (2010), Волгограде (2011).

По материалам диссертации опубликовано 15 научных работ общим объемом 5,47 печатных листа (в том числе авт. – 4,72 п. л.), из которых 4 – в изданиях, рецензируемых ВАК при Министерстве образования и науки РФ. Отдельные положения и рекомендации, относящиеся к оценке социально-экономической эффективности функционирования, приняты к внедрению ООО «Победа» Красногвардейского района Ставропольского края, что подтверждается справкой о внедрении от 8 августа 2012 года.

Объем и структура работы. Диссертация состоит из введения, трех глав, заключения, списка использованной литературы, насчитывающего 178 источников. Включает 42 таблицы, 32 рисунка, 8 приложений.

Во введении обосновывается актуальность темы диссертационного исследования, анализируется степень разработанности проблемы, определяются цель и задачи, представляются объект и предмет исследования, раскрывается научная новизна, приводятся сведения об апробации результатов работы.

В первой главе «Теоретические основы развития интегрированных процессов в АПК» рассмотрена природа и виды интеграции, уточнено ее содержание, раскрыты основные принципы и этапы интеграции, определены ее социальный и экономический компоненты, разработан алгоритм создания интегрированных структур и обоснована методика оценки социально-экономической эффективности их функционирования.

Во второй главе «Анализ состояния и оценка эффективности деятельности интегрированных структур в АПК Ставропольского края» исследова-

но состояние интеграционных процессов в АПК и их влияние на экономику аграрного сектора, проведена оценка деятельности интегрированных структур, проанализирована эффективность их функционирования.

В третьей главе «Обоснование направлений повышения социально-экономической эффективности деятельности интегрированных структур» разработана и апробирована методика факторного и канонического анализа экономического и социального компонентов деятельности интегрированных объединений, проведена их типологизация, для каждой из групп рассчитан индекс индикации и определена точка бифуркации, на основании полученных результатов предложена система мероприятий по повышению социально-экономической эффективности.

В заключении обоснованы основные результаты диссертационного исследования и сформулированы теоретические выводы и практические рекомендации по их применению.

ОСНОВНЫЕ ПОЛОЖЕНИЯ ДИССЕРТАЦИОННОГО ИССЛЕДОВАНИЯ, ВЫНОСИМЫЕ НА ЗАЩИТУ

1. Осуществлено развитие понятийно-категориального аппарата в части обоснования термина «агропромышленная интеграция» на основе системного подхода.

Углубление и расширение интеграционных процессов, призванных обеспечить синергетический эффект в поступательном движении отрасли, является закономерным этапом развития агропромышленного комплекса. Понимание экономической сущности интеграции в современных условиях, теоретическая и методическая обоснованность объединительных мероприятий, адекватная оценка их результативности оказывают существенное влияние на получение этого эффекта.

На основе обобщения существующих положений теории интеграции в современной аграрной науке с позиций системного подхода предложена авторская трактовка агропромышленной интеграции как сложной системы социально-экономических отношений в форме ассоциативного взаимодействия по поводу производства, переработки и реализации продовольственных товаров, предполагающей объединение трудовых, материальных и финансовых ресурсов производственных, перерабатывающих, торговых и других организаций с целью повышения социально-экономической эффективности интегрированного формирования и проявляющейся в результативности использования факторов производства.

Для визуализации сложных экономических процессов, характеризующих агропромышленную интеграцию, была разработана сущностно-структурная модель (рис. 1), отражающая ключевые компоненты социально-экономических отношений, складывающихся между субъектами АПК на основе паритетного и добровольного взаимодействия, обеспечивающего необходимую социально-экономическую эффективность в условиях действия динамичных факторов внешней и внутренней среды.

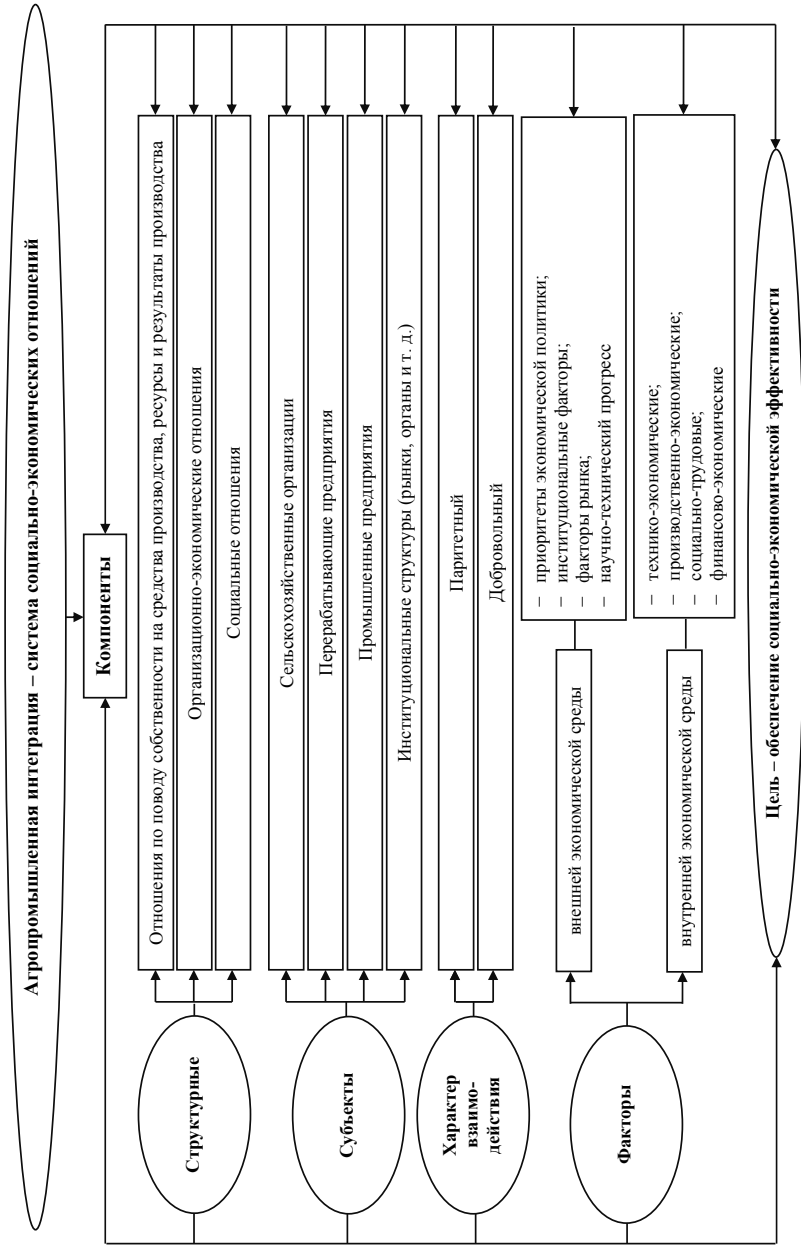


Рисунок 1 – Сущностно-структурная модель агропромышленной интеграции

Исследование структурных элементов интеграции позволило обосновать этапы формирования интегрированной организации агропромышленного типа.

2. Предложен алгоритм построения агропромышленного интегрированного формирования, включающий пошаговую систему мероприятий, осуществляющихся в три последовательно реализуемых этапа.

На первом, доинтеграционном этапе (рис. 2) осуществляется анализ недостатков взаимодействия хозяйствующих субъектов с учетом социальной составляющей. Далее определяются и адаптируются к конкретной ситуации система общих и частных показателей, характеризующих результативность взаимодействия участников интегрированной структуры при совместной деятельности, а также индикативные критерии оценки социально-экономической эффективности интеграции.

На втором, подготовительном этапе разрабатываются возможные сценарии реализации интеграционных связей с учетом социально-экономического компонента. Сценарии включают в себя разработку конкретных целей и задач, форм, методов, способов взаимодействия интегрируемых организаций. В рамках выбранного сценария вырабатывается комплекс необходимых и возможных мероприятий, определяются соответствующие каждому мероприятию общие затраты на реализацию этого сценария.

В результате обосновывается переход от имеющейся структуры взаимоотношений к реализации желаемого сценария посредством поэтапного осуществления мероприятий с одновременной оценкой социально-экономического эффекта от их реализации. В случае выявления на одном из этапов несоответствия полученных эффектов принятым критериям эффективности происходит корректировка или отклонение конкретного мероприятия. В конечном итоге производится уточнение сценария и комплекса мероприятий, наилучшим образом соответствующего стратегии и тактике развития интегрированной структуры.

Целью третьего, интеграционного этапа является практическая реализация решения об организации взаимодействий хозяйствующих субъектов в рамках принятого сценария и осуществление предусмотренных мероприятий.

3. Разработана авторская методика комплексной оценки социально-экономической эффективности функционирования интегрированных формирований.

Создание интегрированного формирования по разработанному алгоритму предполагает оценку экономического и социального эффекта от совместной деятельности, для чего была разработана авторская методика (рис. 3).

На основании предложенной методики комплексной оценки социально-экономической эффективности функционирования интегрированных формирований необходимо осуществить факторный анализ, в котором исходными переменными выступают:

X_1 – численность персонала, чел.

X_2 – средняя заработная плата, руб.

X_3 – стоимость основных фондов, тыс. руб.

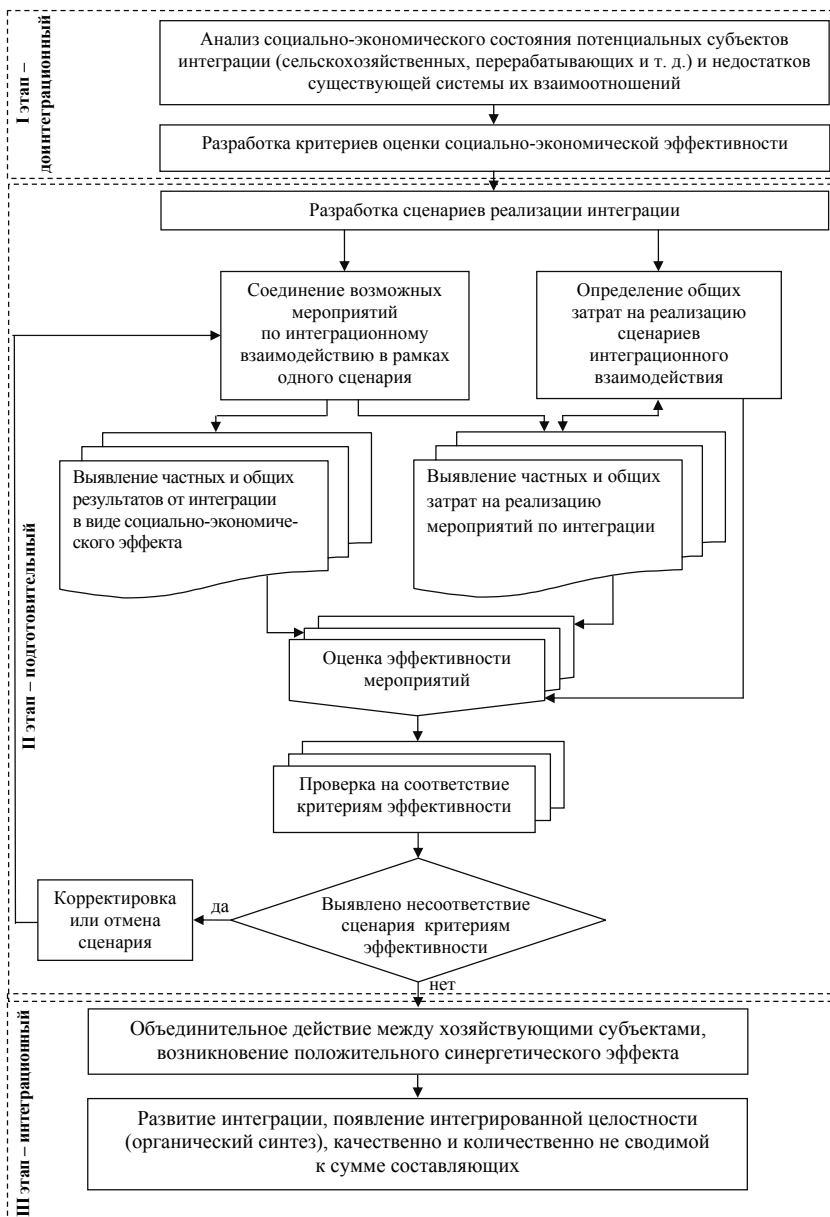


Рисунок 2 – Алгоритм построения интегрированного формирования агропромышленного типа

X_4 – выручка от реализации продукции, тыс. руб.

X_5 – чистая прибыль отчетного периода, тыс. руб.

X_6 – себестоимость проданных товаров, услуг, тыс. руб.

X_7 – отношение средней заработной платы в интегрированных образованиях к средней заработной плате в сельскохозяйственных предприятиях Ставропольского края, %.

X_8 – производительность труда, тыс. руб./чел.-ч.



Рисунок 3 – Методика диагностирования социально-экономического состояния агропромышленных интегрированных структур

В результате проведенного факторного анализа получены факторные переменные F_1 и F_2 , представляющие соответственно производственно-экономический (F_1) и социально-трудовой (F_2) индикаторы развития интегрированных формирований. Также осуществлен канонический анализ с целью определения уровня влияния факторных переменных на результативные.

В рамках реализации предлагаемого методического подхода разработан показатель оценки социально-экономической эффективности процесса интеграции и определена критическая точка, в которой система становится неустойчивой относительно флуктуаций и возникает неопределенность: останется состояние системы неустойчивым или она перейдет на новый, более высокий уровень упорядоченности.

В качестве основы построения комплексного индикатора для оценки социально-экономической эффективности интеграции нами использованы относительные показатели – темпы роста основных фондов ($T_{\text{оф}}$), темпы роста производительности труда ($T_{\text{пт}}$) и темпы роста заработной платы ($T_{\text{зп}}$):

$$I_{\text{и}} = T_{\text{оф}} \cdot \frac{T_{\text{пт}}}{T_{\text{зп}}} \geq 1. \quad (1)$$

В диссертации обосновано, что индекс индикации социально-экономической эффективности интегрированных формирований является одним из ключевых показателей устойчивости интегрированной системы.

Значение индекса индикации $I_{\text{и}} = 1$ принято за точку бифуркации (I_0), так как является нижней критической границей показателя, определяющего снижение устойчивости интегрируемой системы. Если значение $I_{\text{и}} > 1$, то это свидетельствует о позитивных тенденциях развития. Если значение $I_{\text{и}} < 1$, то это позволяет сделать заключение о кризисном состоянии предприятия с точки зрения полученного в результате функционирования социально-экономического эффекта. Следовательно, необходимо либо принимать срочные меры, направленные на улучшение деятельности интегрированной структуры, либо рассматривать вопрос о ее реорганизации.

4. Выявлены основные тенденции развития агропромышленных интегрированных формирований в Ставропольском крае, определена их роль в аграрной экономике региона.

Аграрная экономика региона представляет собой сложную экономическую систему, в которой осуществляют свою деятельность более 240 крупных и средних сельскохозяйственных предприятий. Обзор публикаций показывает, что в крае наблюдается развитие интеграционных процессов. Однако отсутствие официальных статистических данных делает анализ их деятельности, а также оценку их социально-экономической эффективности затруднительным. В нашем исследовании к интегрированным структурам с явными признаками интеграции мы отнесли 16 организаций, имеющих дочерние предприятия, 18 интеграционных формирований, имеющих в своем составе филиалы, и 10 структур, имеющих долю в уставных капиталах сельскохозяйственных или перерабатывающих предприятий в размере

от 30 до 51 %. Их взаимодействие осуществляется на договорной основе или через вложение капитала крупных инвесторов в сельскохозяйственное производство.

В работе проведен анализ эффективности деятельности интегрированных формирований, в результате которого выявлены тенденции активизации интеграционных процессов за последнее десятилетие, которые охватывают сельскохозяйственные организации, перерабатывающие, промышленные и другие предприятия АПК. Авторские расчеты показали, что за период с 2002 по 2011 год интегрированные формирования наращивали производственный потенциал, увеличивая объемы выпускаемой продукции (табл. 1).

Было также выявлено, что основные фонды сельскохозяйственного назначения используются более эффективно интегрированными предприятиями, у которых фондоотдача за исследуемый период была на 56,6 % выше, чем у прочих сельскохозяйственных предприятий, и на 26,4 % больше, чем в целом по краю.

В крупных интегрированных формированиях проявляется так называемый эффект масштаба производства.

В диссертации показано, что за счет крупных размеров вертикально-интегрированных формирований обеспечивается гарантированный сбыт, увеличивается доля рынка, повышается конкурентоспособность продукции, облегчается получение кредита, успешнее реализуются инвестиционные проекты, вводятся технологические новшества, расширяются возможности диверсификации производства. Несмотря на различия в механизмах формирования и функционирования, они обеспечивают проведение в короткое время мероприятий по экономическому оздоровлению сельскохозяйственных предприятий и тем самым создают условия для вывода аграрного сектора экономики из кризисного состояния. Позитивным моментом интеграции является и то, что в интегрированных формированиях создаются лучшие условия аккумуляции финансовых ресурсов не только для проведения мероприятий по созданию единого производственного процесса, но и улучшения социально-экономического положения работников, что способствует развитию сельских территорий.

5. Дана оценка и проведено структурирование интегрированных формирований в зависимости от состояния социального и экономического компонентов развития предприятий с целью аргументации селективных управленческих воздействий.

Анализ парных коэффициентов корреляции исследуемых показателей позволил сделать вывод о наличии многообразных и достаточно неоднородных связей между исследуемыми переменными. Определитель корреляционной матрицы практически равен нулю, что указывает на наличие мультиколлинеарности исследуемых показателей. Поэтому применение факторного анализа является вполне обоснованным и целесообразным как с теоретической, так и с практической точки зрения. Значения переменных для исследуемых предприятий приведены в таблице 2.

Таблица 1 – Динамика основных экономических показателей деятельности сельскохозяйственных организаций Ставропольского края

Показатель	2002			2005			2008			2011		
	Сельскохозяйственные организации	В т. ч. интегрированные	Удельный вес, %	Сельскохозяйственные организации	В т. ч. интегрированные	Удельный вес, %	Сельскохозяйственные организации	В т. ч. интегрированные	Удельный вес, %	Сельскохозяйственные организации	В т. ч. интегрированные	Удельный вес, %
Площадь используемой пашни, млн га	3992,1	199,6	5,0	3994,5	299,5	7,5	3994,6	407,4	10,2	3994,8	419,5	10,5
Поголовье в сельхозпредприятиях, тыс. гол.:												
КРС	434,7	11,3	2,6	345,7	15,2	4,4	392,6	24,3	6,2	374,2	27,7	7,4
в т. ч. коров	205,8	4,3	2,1	123,2	5,1	4,1	184,4	10,8	5,9	186,3	11,6	6,2
свиней	453,4	14,5	3,2	478,6	23,0	4,8	459,3	25,7	5,6	351,1	28,8	8,2
птицы	11021,9	628,3	5,7	9905,0	1030,1	10,4	10486,2	1237,3	11,8	13412,7	2092,4	15,6
Зерно, тыс. т	6122,3	281,6	4,6	6872,2	432,9	6,3	8413,4	563,7	6,7	8186,0	581,2	7,1
Картофель, тыс. т	301,7	12,1	4,0	370,4	21,9	5,9	258,8	18,1	7,0	345,9	25,6	7,4
Овощи, тыс. т	136,7	12,0	3,4	159,6	9,9	6,2	187,3	12,7	6,8	319,4	25,2	7,9
Молоко, тыс. т	553,4	13,3	2,4	531,4	38,3	7,2	611,1	50,7	8,3	661,8	56,3	8,5
Мясо, тыс. т ж. в.	204,0	10,1	4,9	222,8	14,9	6,7	272,3	19,9	7,3	319,3	67,7	21,2
Яйцо, млн шт.	903,7	60,5	6,7	792,9	66,6	8,4	816,9	78,4	9,6	884,4	91,1	10,3
Валовая продукция, млн руб.	26619,0	1361,2	5,1	44513,1	7300,2	16,4	76414,9	14748,1	19,3	100191,6	21441,0	21,4
Прибыль, млн руб.	1773,0	101,1	5,7	2426,9	393,2	16,2	6193,2	1300,5	21,0	7500,0	1837,5	24,5

Таблица 2 – Значение факторных переменных по исследуемым предприятиям (фрагмент)

Год	Предприятие	Факторные переменные	
		F ₁	F ₂
2008	ЗАО «Ставропольский бройлер»	1,62	2,32
2009		3,26	1,06
2010		3,31	0,92
2011		4,11	1,03
2008	ООО «Победа»	-0,25	0,18
2009		0,41	-0,35
2010		0,48	-0,48
2011		0,65	-0,41
2008	ООО «Агросхлебопродукт»	-0,73	2,04
2009		-1,13	2,69
2010		-0,88	2,63
2011		-1,69	3,95
2008	ОАО «Пятигорский хлебокомбинат»	-0,62	0,15
2009		-0,62	0,09
2010		-0,36	-0,44
2011		-0,36	-0,46

Были получены общие факторные переменные (общие факторы):

$$F_1 = 0,87X_3 + 0,90X_4 + 0,92X_6, \quad (2)$$

$$F_2 = 0,91X_2 + 0,93X_7 + 0,80X_8, \quad (3)$$

которые представляют собой соответственно производственно-экономический (55,7 % общей вариации) и социально-трудовой (24,9 %) индикаторы развития интегрированных формирований Ставропольского края.

Реализация метода канонических корреляций позволила получить следующие канонические переменные:

$$Y = 0,88X_2 + 0,89X_7 + 0,99X_8, \quad (4)$$

$$X = -0,44X_1 + 0,56X_3 + 0,79X_4 - 0,11X_5 + 0,81X_6. \quad (5)$$

Значимость полученных результатов характеризуется достаточно высоким значением коэффициента канонической корреляции, равным 0,83.

Из равенства (4) следует, что вариация производительности труда в большей мере влияет на изменения значений результативных переменных (особенно на выручку от реализации продукции и себестоимость проданных товаров, услуг), свидетельствуя о некотором ее превалировании над вкладом показателей, отражающих абсолютную и относительную величину заработной платы.

Увеличение численности работающих и чрезмерное стремление к повышению прибыльности в конечном итоге приводит к снижению экономиче-

ских результатов, свидетельством чему служат отрицательные значения коэффициентов при соответствующих переменных в равенстве (5).

Проведенные нами исследования позволили идентифицировать типы предприятий по уровню социально-экономического развития. Нами выделены 4 основные группы предприятий с различной динамикой социальных и экономических индикаторов, которые представлены в таблице 3.

Таблица 3 – Типы предприятий в зависимости от уровня и динамики экономического (F_1) и социального (F_2) компонентов развития

I	II		III	IV
Относительно устойчивые тенденции развития (предприятие-ориентир)	Отставание развития социального компонента от производственно-экономического		Дисбаланс между F_1 и F_2 с отрицательной динамикой экономического компонента и экономически обусловленным ростом социального	Негативные тенденции развития предприятия по компонентам F_1 и F_2
	Положительные тенденции роста F_1 и F_2	Рост F_2 и снижение F_1		
ЗАО «Ставропольский бройлер»	ООО «Победа»; ООО «Хлебороб»; ООО «Золотая Нива»	ООО «Гвардия»; ООО «Кугульта»; ООО «Агрофирма «Село Ворошилова»	ООО «Агрос-хлебопродукт»; ООО «Новоалександровский элеватор»; ООО «Радуга»; ООО «Колхоз Штурм»	ОАО «Русь»; ООО «Темизбекский элеватор»; ООО «Дон»; ОАО «Пятигорский хлебокомбинат»

Графическая интерпретация вариации рассматриваемых индикаторов представлена на рисунках 4–7. Более подробная характеристика исследуемых предприятий по ряду социально-экономических показателей представлена в диссертационном исследовании.

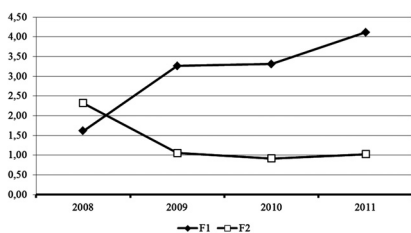


Рисунок 4 – Вариация индикаторов социально-экономического развития ЗАО «Ставропольский бройлер»

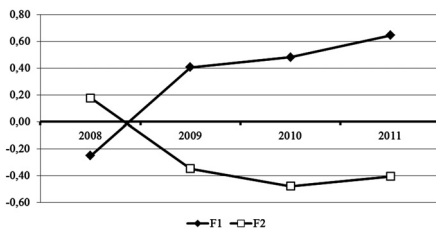


Рисунок 5 – Вариация индикаторов социально-экономического развития ООО «Победа»

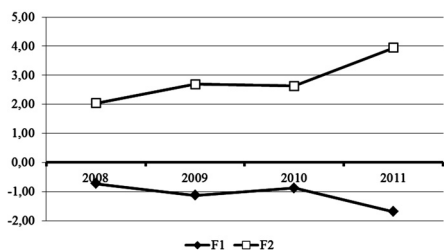


Рисунок 6 – Вариация индикаторов социально-экономического развития ООО «Агросхлебопродукт»

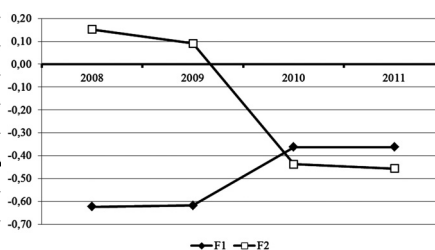


Рисунок 7 – Вариация индикаторов социально-экономического развития ОАО «Пятигорский хлебокомбинат»

Проведенный анализ и систематизация интегрированных формирований в зависимости от уровня и динамики социально-трудового и производственно-экономического факторов позволил выявить основные проблемы, характерные для каждой из представленных групп интегрированных организаций (рис. 8).

I группа

- опережающие темпы роста оплаты труда по сравнению с его производительностью;
- относительно высокие темпы роста себестоимости выпускаемой продукции;
- недостаток собственных средств для осуществления расширенного воспроизводства;
- наращивание основных производственных фондов за счет привлеченных средств

II группа

- превалирование экономического компонента деятельности над социальным;
- сокращение численности персонала;
- относительно низкий уровень заработной платы;
- относительно низкий уровень производительности труда

III группа

- превалирование социального компонента деятельности над экономическим;
- относительно высокие темпы роста заработной платы;
- относительно низкий уровень производительности труда;
- наращивание основных производственных фондов за счет привлеченных средств

IV группа

- сокращение социального и экономического компонента;
- относительно низкий уровень заработной платы;
- темпы роста производительности труда незначительны;
- сокращение численности персонала;
- осуществление производственного процесса за счет кредитных ресурсов

Рисунок 8 – Матрица идентификации проблем развития интегрированных структур

6. Проведена диагностика состояния и развития интегрированных формирований на основе определения индекса индикации и точки бифуркации с целью обоснования комплекса адаптивных мероприятий целенаправленного повышения социально-экономической эффективности функционирования.

Для обоснования управленческих решений, направленных на увеличение социально-экономической эффективности интегрированных формирований, нами рассчитан индекс индикации и точка бифуркации. Для исследования были выбраны четыре предприятия, данные по которым представлены в таблице 4.

Таблица 4 – Исходные данные для расчета индекса индикации

Год	Предприятие	$T_{зп}$	$T_{оф}$	$T_{пт}$	I_i
2009	ЗАО «Ставропольский бройлер»	1,03	1,36	1,07	1,41
2010		0,99	1,22	1,29	1,59
2011		1,20	1,16	1,05	1,02
2009	ООО «Победа»	1,25	0,88	1,88	1,32
2010		0,99	0,88	1,42	1,26
2011		1,11	1,66	0,88	1,32
2009	ООО «Агросхлебопродукт»	1,38	1,66	1,06	1,28
2010		1,15	0,97	0,68	0,57
2011		1,26	1,01	1,82	1,46
2009	ОАО «Пятигорский хлебокомбинат»	1,28	1,19	1,05	0,98
2010		0,94	0,59	1,52	0,95
2011		1,04	0,89	1,00	0,86

К группе предприятий с показателем индекса индикации больше единицы мы отнесли ЗАО «Ставропольский бройлер», для которого, однако, характерно снижение I_i в 2011 году до 1,0. Это свидетельствует о нахождении предприятия в точке бифуркации и необходимости принятия срочных стабилизирующих мер.

Во вторую группу вошли интегрированные формирования, у которых более быстрыми темпами растет производственно-экономический индикатор развития, а социально-трудовой отстает. Однако величина индекса индикации для этой группы выше единицы. Поэтому мы предлагаем общие для первой и второй групп мероприятия.

В третью группу с отрицательной динамикой производственно-экономического индикатора и положительной социально-трудового вошло ООО «Агросхлебопродукт». У этого предприятия индекс индикации к 2011 году возрос до 1,46, что свидетельствует о повышении социально-экономической эффективности функционирования интегрированной структуры.

В четвертую группу с негативными тенденциями развития вошло ОАО «Пятигорский хлебокомбинат». Индекс индикации в течение всего анализируемого периода не только был ниже 1,0, но и продолжал снижаться.

Для предприятий каждой из групп были разработаны рекомендации, направленные на повышение уровня социально-экономической эффективности их деятельности. Описание предложенных мероприятий оформлено в виде матрицы (табл. 5).

Таблица 5 – Система мероприятий, определяющих вектор социально-экономического развития интеграционных формирований

Количественная характеристика $I_{и}$	Содержание
$I_{и} = I_{6} = 1$	<ul style="list-style-type: none"> – создание условий для увеличения производительности труда; – более активное привлечение ресурсов партнеров по интеграции; – диверсификации производства; – сохранение численности персонала при существующем уровне заработной платы; – совершенствование системы материального и морального стимулирования персонала; – приостановка наращивания основных производственных фондов и т. д.
$I_{и} < 1$	<ul style="list-style-type: none"> – в случае отказа от реорганизации (ликвидации) интегрированного формирования разработка пакета антикризисных мер
$I_{и} > 1$	<ul style="list-style-type: none"> – активная инновационная политика; – реализация социальных программ развития персонала; – применение прогрессивных систем оплаты труда и т. д.

В процессе исследования автором сформулированы следующие **выводы**:

1. В настоящее время в современной науке нет единства во взглядах ученых относительно понятия «агропромышленная интеграция». Методической основой для решения проблем развития интеграционных процессов в АПК может служить системный подход к характеристике паритетных и добровольных взаимоотношений между интегрированными субъектами, адаптированных к постоянно меняющимся условиям внешней и внутренней среды.
2. Многоаспектность агропромышленной интеграции обуславливается гармонизацией интересов всех ее участников, которая проявляется в обеспечении приемлемого уровня их социально-экономической эффективности, достижение которого сопряжено с результативным использованием всех видов ресурсов.

3. Исследования показали, что за последнее десятилетие отмечается устойчивая тенденция увеличения вклада интегрированных сельскохозяйственных организаций в стоимость валовой продукции (с 5,1 % в 2002 году до 21,4 % в 2011 году) и прибыли (с 5,7 до 24, 5 соответственно), что свидетельствует об активизации процессов интеграции, в которые вовлечены сельскохозяйственные, перерабатывающие и промышленные предприятия.
4. Проведенная систематизация интегрированных формирований в зависимости от уровня социально-экономического развития позволила выделить четыре группы сельскохозяйственных организаций с различной динамикой производственно-экономического и социально-трудового факторов.

С целью совершенствования методических подходов и разработки практических рекомендаций по повышению социально-экономической эффективности функционирования интегрированных структур в АПК **рекомендуется**:

- 1) разрабатывать сценарии построения интегрированных формирований агропромышленного типа с использованием предлагаемого алгоритма, что обеспечит научную обоснованность и экономическую целесообразность мероприятий, проводимых на всех этапах интеграционного взаимодействия;
- 2) своевременно идентифицировать уровень социально-экономической эффективности функционирования интегрированного предприятия на основе предложенной авторской методики с целью оценки его состояния и уточнения направлений развития;
- 3) осуществлять регулярные диагностические и прогностические исследования результативности деятельности интегрированных структур региона для обоснования программ социально-экономического развития сельских территорий.

ПОЛОЖЕНИЯ ДИССЕРТАЦИИ ОТРАЖЕНЫ В СЛЕДУЮЩИХ ПУБЛИКАЦИЯХ:

Статьи в изданиях, рекомендованных ВАК при Министерстве образования и науки РФ:

1. Скиперская, Е. В. Этапы развития интегрированных структур в экономике России / Е. В. Скиперская // Вестник университета. Государственный университет управления. – 2010. – № 21. – С. 197–199. – 0,17 п. л.
2. Скиперская, Е. В. Экономическая база интеграционных формирований АПК Ставропольского края / З. С. Дотдueva, Е. В. Скиперская // Вестник университета. Государственный университет управления. – 2010. – № 25. – С. 158–163. – 0,45 п. л. (в т. ч. автора – 0,24 п. л.).

3. Скиперская, Е. В. Развитие крупных интегрированных форм агробизнеса в сельском хозяйстве Ставропольского края / О. Н. Кусакина, Е. В. Скиперская // Научное обозрение. – 2012. – № 3. – С. 322–329. – 0,66 п. л. (в т. ч. автора – 0,33 п. л.).
4. Скиперская, Е. В. Социально-экономическая эффективность функционирования интегрированных структур в АПК: содержание и оценка / О. Н. Кусакина, Е. В. Скиперская // Управление экономическими системами: электронный научный журнал, 2012. – № 8 (44). – URL : <http://www.uecs.ru>. – 0,42 п. л. (в т. ч. автора – 0,21 п. л.).

Статьи в сборниках научных трудов:

5. Скиперская, Е. В. Интеграционные процессы в АПК / Е. В. Скиперская // Перспективы развития науки и общества в начале третьего тысячелетия : материалы научно-практической конференции. – Ставрополь : Издательство Ставропольского института им. В. Д. Чурсина, 2006. – С. 190–193. – 0,33 п. л.
6. Скиперская, Е. В. Холдинговые структуры в АПК: преимущества и недостатки функционирования / Е. В. Скиперская // Человек, культура, общество : сборник научных трудов VII межвузовской научно-практической конференции. – Ставрополь : Издательство ставропольского института бизнеса и технологий «Бизнесстранс», 2008. – С. 79–88. – 0,54 п. л.
7. Скиперская, Е. В. Особенности развития интеграционных процессов в России и за рубежом / Е. В. Скиперская // Актуальные проблемы экономики, социологии и права в современных условиях : 5-я Международная научно-практическая конференция. – Пятигорск : Издательство МАФТ, 2010. – С. 218–224. – 0,36 п. л.
8. Скиперская, Е. В. Тенденции развития вертикально-интегрированных структур в России / Е. В. Скиперская // Модернизация России в посткризисный период: экономика, общество, политика : материалы научно-практической конференции молодых ученых, аспирантов и студентов. – Ставрополь : РИО ИДНК, 2010. – С. 102–105. – 0,34 п. л.
9. Скиперская, Е. В. Развитие интеграционных процессов в агропромышленном комплексе Ставропольского края / Е. В. Скиперская // Модернизация России в посткризисный период: экономика, общество, политика : материалы научно-практической конференции молодых ученых, аспирантов и студентов. – Ставрополь : РИО ИДНК, 2010. – С. 106–108. – 0,28 п. л.
10. Скиперская, Е. В. Сельскохозяйственная интеграция: формы и принципы функционирования / Е. В. Скиперская // Человек, культура, общество : сборник научных трудов VIII межвузовской научно-практической конференции. – Ставрополь : Издательство ставропольского института бизнеса и технологий «Бизнесстранс», 2010. – С. 31–41. – 0,66 п. л.

11. Скиперская, Е. В. Крестьянско-фермерские хозяйства Ставропольского края в условиях интеграции / Е. В. Скиперская // Концепты развития современных социально-экономических систем : материалы Всероссийской научно-практической конференции. – Волгоград ; М. : ООО «Планета», 2011. – С. 175–180. – 0,30 п. л.
12. Скиперская, Е. В. Оценка экономической эффективности агропромышленной интеграции / Е. В. Скиперская // Наука в современном мире : сб. научных трудов по материалам VI Международной научно-практической конференции. – М. : Издательство «Спутник⁺», 2011. – С. 293–298. – 0,24 п. л.
13. Скиперская, Е. В. Социально-экономические последствия интеграции в агропромышленном комплексе Ставропольского края / Е. В. Скиперская // Современное гуманитарное знание о проблемах социального развития : материалы XIX годовичного научного собрания профессорско-преподавательского состава. – Ставрополь : НОУ ВПО СКСИ, 2012. – С. 205–209. – 0,24 п. л.
14. Скиперская, Е. В. Теоретико-методологические аспекты социально-экономической эффективности агропромышленной интеграции / Е. В. Скиперская // Правовые и социально-экономические проблемы современной России: теория и практика : сборник статей Международной научно-практической конференции. – Пенза : РИО ПГСХА, 2012. – С. 130–133. – 0,18 п. л.
15. Скиперская, Е. В. Понятие социально-экономической эффективности агропромышленной интеграции и алгоритм оценки результативности функционирования интегрированных объединений / Е. В. Скиперская // Актуальные проблемы социально-экономического развития Северо-Кавказского федерального округа : сборник научных трудов по материалам 76-й научно-практической конференции СтГАУ. – Ставрополь : ООО «Альфа-Принт», 2012. – С. 49–55. – 0,3 п. л.

Подписано в печать 23.10.2012. Формат 60x84 ¹/₁₆.
Гарнитура «Таймс». Бумага офсетная. Печать офсетная. Усл. печ. л. 1,0.
Тираж 120. Заказ № 296.

Отпечатано в типографии издательско-полиграфического комплекса СтГАУ «АГРУС»,
г. Ставрополь, ул. Пушкина, 15.